

• **MEC SP/ ONE Pistola a Pressione**
 • **MEC ONE Pistola a Sifone**

! Prima di procedere all'installazione, alla messa in funzione, alla regolazione o alle operazioni di manutenzione, leggere attentamente il presente manuale d'istruzione, che deve essere conservato per ogni futuro riferimento.

La pistola MEC per verniciatura a spruzzo è in conformità alla normativa ATEX 94/9/CE **CE** **Ex** II 2G X Livello di protezione: categoria II 2 G X adatto per uso in Zone 1 e 2. Marchiatura X: L'elettricità statica deve essere scaricata dalla pistola e condotta a terra attraverso la tubazione conduttiva dell'aria come indicato.

! Assicurarsi di rispettare SEMPRE, le avvertenze per la sicurezza, contenute nel suddetto manuale d'istruzione.

Simbolo	SIGNIFICATO	Livello di pericolo	Conseguenze
!	AVVERTENZE	Situazione potenzialmente pericolosa.	Seri rischi per la salute e la vita dell'operatore.
	ATTENZIONE	Situazione potenzialmente pericolosa.	Rischi moderati per il prodotto e l'operatore.
	IMPORTANTE	Situazione potenzialmente pericolosa.	Danni materiali.

1. SPECIFICHE TECNICHE

Max. press. esercizio aria: 7.0 bar (100 PSI)	Raccordo aria: G1/4" M
Livello di rumorosità (LAeqT)*: 77.6 dB (A)	Peso g (lbs):** 476 (1.05)
Raccordo vernice MEC SP/ONE: G1/4" M	Max. Temperatura: 5 - 40 °C
Raccordo vernice MEC ONE: G3/8" M	

* Punto di misurazione: 1 m dietro la pistola, 1.6 m d'altezza. **Peso senza tazza.

Ugello materiale ø mm	Sigla ugello aria	Pressione aria in entrata bar (psi)	Portata Fluido ml/min	Consumo aria NI/min (cfm)	Larghezza Ventaglio mm
MEC SP/ ONE Modello a pressione con Ventaglio corto					
1.0 (0.039)	HTE-P0	2.5 (36)	200 (7.07)	184 (6.49)	220 (8.66)
1.3 (0.051)					230 (9.06)
1.5 (0.059)					240 (9.45)
1.8 (0.071)					240 (9.45)
2.0 (0.079)					240 (9.45)
2.5 (0.098)	HTE-P4			333 (11.75)	290 (11.42)
3.0 (0.118)					290 (11.42)
3.5 (0.138)					280 (11.02)
MEC SP/ ONE Modello a pressione con Ventaglio lungo					
1.0 (0.039)	HTE-P2	2.5 (36)	400 (14.13)	416 (14.68)	390 (15.35)
1.3 (0.051)					400 (15.75)
1.5 (0.059)					410 (16.14)
1.8 (0.071)					410 (16.14)
2.0 (0.079)					410 (16.14)
2.5 (0.098)	HTE-P3			333 (11.75)	330 (12.99)
3.0 (0.118)					320 (12.60)
3.5 (0.138)					330 (12.99)
MEC ONE Modello a sifone con Tazza da 1l in Alluminio con chiusura a Baionetta					
1.0 (0.039)	HTE-P0	2.5 (36)	66 (2.33)	184 (6.49)	170 (6.69)
1.3 (0.051)			80 (2.83)		190 (7.48)
1.5 (0.059)			113 (3.99)		200 (7.87)
1.8 (0.071)			154 (5.44)		220 (8.66)
2.0 (0.079)			169 (5.97)		230 (9.06)
2.5 (0.098)	HTE-P3		167 (5.90)	333 (11.75)	250 (9.84)
3.0 (0.118)			205 (7.24)		290 (11.42)
3.5 (0.138)			217 (7.67)		300 (11.81)

2. AVVERTENZE DI SICUREZZA

RISCHI DI INCENDI ED ESPLOSIONI

- Mai utilizzare SOLVENTI IDROCARBURI ALOGENATI, che potrebbero causare danni e scioglimento delle parti in alluminio del corpo pistola, provocati da reazioni chimiche. SOLVENTI INCOMPATIBILI: cloruro di metile, diclorometano, 1,2-dicloroetano, tetracloruro di carbonio, tricloroetilene, 1.1.1-tricloroetano.
- La presenza di fiamme libere e la produzione di scintille è severamente vietata. Le vernici possano essere altamente infiammabili e quindi causa di gravi incendi. Evitare ogni azione che potrebbe provocare incendi, come fumare, provocare scintille o qualsiasi rischio elettrico.

- Collegare correttamente a terra la pistola per verniciatura, utilizzando un tubo aria conduttivo. (Minore di 1M Ω). Controllare periodicamente la stabilità della messa terra.

RISCHI PER LA SALUTE

- Usare la pistola per verniciatura in ambienti, ben ventilati utilizzando la cabina di verniciatura. Una ventilazione inadeguata o insufficiente potrebbe provocare un'intossicazione da solventi organici o causare incendi.
- Indossare sempre indumenti protettivi (occhiali di protezione, maschera, guanti). Per evitare che il contatto con i materiali irritanti, provochi infiammazione agli occhi ed alla pelle. Nel caso in cui si verificasse anche il più lieve rischio di danno fisico, consultare immediatamente un medico.
- Se è necessario indossare i tappi fonizzanti. Il livello di rumorosità può superare 80 dB(A) e dipende dalle condizioni d'utilizzo e dall'area di lavoro.
- L'utilizzo costante della pistola da verniciatura che prevede una prolungata pressione manuale sul grilletto della pistola, potrebbe provocare la sindrome del tunnel carpale. Nel caso di affaticamento della mano, sospendere le operazioni di verniciatura per una breve pausa.

RISCHI DI USO IMPROPRIO

- MAI puntare la pistola in direzione del corpo umano o di animali.
- MAI superare la pressione o la temperatura massima d'esercizio.
- Scaricare sempre la pressione dell'aria e del materiale, prima delle operazioni di pulizia, disassemblaggio e di manutenzione. Altrimenti la pressione residua potrebbe causare ferite al corpo provocate da operazioni scorrette o dall'emissione dei liquidi usati per la pulizia.
- L'estremità dell'astina è tagliente. Per non rischiare di ferirsi, evitare di toccare l'estremità dell'astina durante le operazioni di manutenzione.
- Mai spruzzare prodotti alimentari o chimici con questa pistola. Altrimenti la miscela di sostanze estranee potrebbe causare la corrosione dei passaggi vernice, con conseguenti danneggiamenti alla pistola e rischi per la salute.
- Mai modificare la pistola per verniciatura, per evitare danneggiamenti che potrebbero compromettere la qualità del risultato.
- Nel caso di malfunzionamenti, sospendete immediatamente le operazioni di verniciatura per la ricerca del guasto. Non utilizzare nuovamente il prodotto finché non si è risolto il problema.
- Mai entrare nelle aree di lavoro delle attrezzature (come: robot, reciprocatori, ecc.), finché queste non siano state disattivate. Altrimenti, il contatto con i macchinari in funzione potrebbe essere causa di incidenti e ferimenti.

3. UTILIZZO

ATTENZIONE

- Per alimentare la pistola utilizzare aria filtrata ed asciutta. Si consiglia l'uso di un filtro con scarico automatico di condensa ed essiccatore.
 - Quando si utilizza la pistola per la prima volta dopo l'acquisto, regolare tramite la ghiera premistoppa (10), la guarnizione astina, pulire i passaggi del materiale spruzzando detergente compatibile per rimuovere l'olio antiruggine.
 - Collegare saldamente la tubazione vernice o la tazza alla pistola, per evitare che lo scollegamento della stessa durante le operazioni di verniciatura provochi ferite gravi al corpo.
- Collegare saldamente il tubo aria d'alimentazione al raccordo aria G1/4"(17).
 - Versione MEC SP/ONE:** Collegare saldamente la tubazione per la vernice al raccordo materiale (15) G1/4". **Versione MEC ONE:** Collegare saldamente la tazza a sifone da 1 litro, al raccordo materiale (15) G3/8".
 - Detergere i passaggi vernice della pistola con detergente compatibile.
 - Versare la vernice nella tazza, verificare lo spruzzo, regolare la fuoriuscita del materiale e la larghezza del ventaglio.

4. COME OPERARE

- La pressione aria d'atomizzazione consigliata, è compresa tra 2.0 e 3.0 bar (29 e 43 PSI).
- La viscosità della vernice consigliata cambia secondo le proprietà della vernice e le condizioni di verniciatura.
- Calibrare la distanza di verniciatura, possibilmente in uno spazio ristretto e compreso tra i 100-250 mm (3.9 - 9.8 in).
- L'assetto della pistola dovrebbe essere mantenuto sempre perpendicolare alla superficie del pezzo di lavorazione. Inoltre la pistola dovrebbe operare sempre per linee orizzontali. Eventuali spostamenti della pistola potrebbero provocare una verniciatura non uniforme.

5. MANUTENZIONE ED ISPEZIONE



Prima di procedere a qualsiasi operazione d'ispezione e manutenzione, leggere sempre ed osservare scrupolosamente tutte le indicazioni sulle AVVERTENZE di SICUREZZA.

ATTENZIONE

- Mai utilizzare altri componenti o parti di ricambio che non siano originali MEC.
- Mai danneggiare i fori dell'ugello aria, dell'ugello materiale e l'estremità dell'astina.
- Mai immergere completamente la pistola nei liquidi come solvente.

5.1 PULIZIA



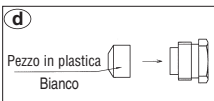
I passaggi del materiale devono essere accuratamente puliti dopo ogni utilizzo della pistola ed in particolare modo dopo, l'uso di vernici bi-componenti. Una pulizia incompleta potrebbe causare difetti alla forma del ventaglio.

- Mai lasciare immerso l'ugello aria (1) nel detergente per un periodo prolungato, anche durante la pulizia.
 - Mai utilizzare oggetti metallici per la pulizia della pistola.
1. Scaricare la vernice residua dalla tazza e dalla pistola, sistemandola in un contenitore adeguato.
 2. Versare il liquido di pulizia nel serbatoio.
 3. Svitare l'ugello aria (1) di 2 rotazioni, per permettere all'aria d'atomizzazione di effettuare il back flush, nei passaggi del materiale della pistola.
 4. Tirare il grilletto (13) assicurandosi che l'aria d'atomizzazione entri nella tazza.
 5. Lasciare agire il liquido detergente per qualche secondo, quindi svuotarlo in un recipiente adeguato per lo smaltimento dei liquidi nocivi.
 6. Ripetere la precedente procedura, finché la pistola non risulta pulita.
 7. Rimuovere l'ugello aria (1) e la tazza dalla pistola, quindi pulire ogni sezione con lo spazzolino in dotazione, imbevuto di detergente ed uno strofinaccio assorbente.
 8. Asciugare ogni parte completamente, ed applicare un lubrificante specifico su ogni sezione filettata.

5.2 MANUTENZIONE

Pulire sempre i passaggi vernice prima dello smontaggio della pistola.

- Rimuovere l'ugello materiale (2), mentre l'astina (9) rimane tirata (premendo il grilletto), per proteggere la sede astina.
 - Rimuovere il set astina (9). (solo se strettamente necessario)
- Rimuovere il dado regolazione astina (6) e la molla astina (8), estraendo la molla ed il set astina (9), dal retro della guida regolazione astina (7) ancora montata nel corpo pistola.
- La regolazione della ghiera premistoppa (10), deve sempre essere effettuata con l'astina (9) montata e nel seguente modo: stringendo la ghiera con una chiave adeguata, ed evitando che un eccessivo avvitamento possa provocare un impedimento al movimento del set astina (9), con conseguente perdita di vernice dall'estremità dell'ugello materiale (2).



- Quando rimuovete la ghiera premistoppa (10), assicuratevi di non lasciare il pezzo in plastica, della guarnizione astina, dentro il corpo pistola.

- Regolate con cautela la ghiera premistoppa (10) azionando il grilletto e controllando il movimento del set astina (9).
 - Se l'avvitamento risultasse ancora eccessivo, ripetete nuovamente l'operazione.
- Smontaggio della regolazione del ventaglio (5) e/o della regolazione aria (14).** Per disassemblare la regolazione ventaglio (5) e/o la regolazione aria (14), ruotare manualmente in senso antiorario il dado esagonale della regolazione, per aprirla completamente e svitare con l'apposita chiave il lato esagonale ruotandolo in senso antiorario.
 - Per riassembleare la regolazione del ventaglio (5) e/o la regolazione aria (14), procedere nel modo inverso.

IMPORTANTE: Prima riassembleare la reg. del ventaglio e/o dell'aria assicuratevi, che queste operazioni vengano effettuate sempre con la regolazione completamente aperta.

5.3 ISPEZIONI & SOSTITUZIONI STANDARD

PARTI DA CONTROLLARE	PARTI DA SOSTITUIRE
----------------------	---------------------

- Ogni foro di passaggio dell'ugello aria (1) e dell'ugello materiale (2).
 - Guarnizioni ed O'ring.
 - Perdite dalle sezioni delle sedi tra l'ugello materiale (2) e l'astina (9).
- Sostituire se schiacciati o deformati.
- Sostituire se deformate od usurate.
- Sostituire se le perdite non si arrestano anche dopo, che il set ugello materiale (2) ed il set astina (9) sono stati completamente puliti. Se sostituite solo l'ugello (2) e l'astina (9) verificate il corretto accoppiamento di entrambi ed accertatevi che non vi siano eventuali perdite.

6. PROBLEMI, CAUSE E RIMEDI

MANCATA FUORIUSCITA DI VERNICE



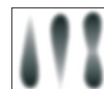
- Regolazione materiale (6) non sufficientemente aperta. Verificare e regolare.
- Foro ugello materiale (2) ostruito. Verificare e pulire.
- Filtro vernice ostruito. Verificare e pulire.
- Antigoccia ostruito. Verificare e pulire.

ATOMIZZAZIONE AD INTERMITTENZA



- Trafilamento d'aria dall'ugello materiale (2). Verificare, pulire e sostituire se necessario.
- Trafilamento d'aria dalla guarnizione astina. Stringere.
- Trafilamento d'aria dal raccordo tazza o dal raccordo tubo vernice. Stringere.
- Residui di vernice nell'ugello aria (1). Pulire.

DIFETTI DEL VENTAGLIO



- Ugello materiale (2) o ugello aria (1) incrostati di vernice. Pulire accuratamente.
- Ugello materiale (2) o ugello aria (1) danneggiati. Sostituire se necessario.
- Ugello materiale (2) allentato. Stringere.
- Viscosità vernice troppo elevata o troppo bassa. Diluire la vernice o aumentare la viscosità.
- La portata della vernice è troppo elevata o troppo bassa. Registrare la regolazione astina (6), per ridurre o aumentare la portata.

TRAFILAMENTO DELLA VERNICE

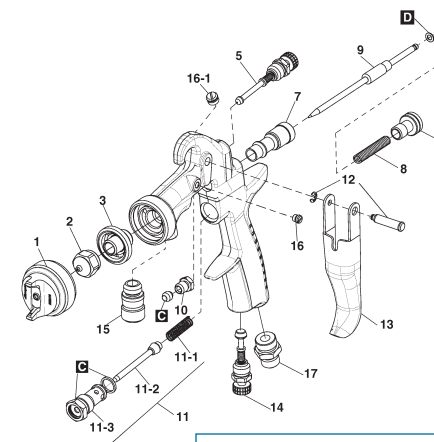


- Ugello materiale (2), set astina (9) o corpo pistola, incrostati, danneggiati o usurati nella sede. Pulire o sostituire se necessario.
- Residui di vernice nell'ugello aria (1). Pulire.
- Dado regolazione astina (6) allentato. Regolare.
- Molla astina (8) usurata. Sostituire.
- Ugello materiale (2) allentato. Stringere.
- Ghiera premistoppa (10) allentata, troppo stretta, sporca o consumata. Regolare, pulire o sostituire se necessario.

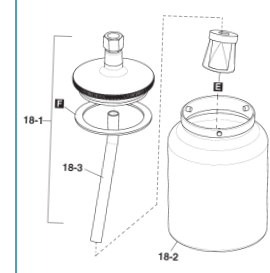
TRAFILAMENTO D'ARIA DALL'UGELLO ARIA

- Valvola aria (11-2), sede valvola aria (11-3) molla valvola aria (11-1), sporche o danneggiate. Pulire o sostituire se necessario.
- L'O'ring della sede valvola aria (11-3) è danneggiato o usurato. Sostituire.

7. ELENCO PARTI DI RICAMBIO



18 - Tazza da 1lt con chiusura a Baionetta



DESCRIZIONE	POS.
Ugello aria	Pos. 1
Ugello materiale	Pos. 2
Portagetto	Pos. 3
Set regolazione ventaglio	Pos. 5
Dado regolazione astina	Pos. 6
Guida regolazione astina	Pos. 7
Molla astina	Pos. 8
Set astina	Pos. 9
Ghiera premistoppa	Pos. 10
Set valvola aria	Pos. 11
Molla valvola aria	Pos. 11-1
Valvola aria	Pos. 11-2
Sede valvola aria	Pos. 11-3
Perno grilletto	Pos. 12
Grilletto	Pos. 13
Set regolazione aria	Pos. 14
Raccordo materiale G1/4" (per MEC SP/ONE a pressione)	Pos. 15
Raccordo materiale G3/8" (per MEC ONE a sifone)	Pos. 15
Vite	Pos. 16
Tappo	Pos. 16-1
Raccordo aria G1/4"	Pos. 17
Set Guarnizioni	Pos. C
Set Anello di scorrimento	Pos. D
Tazza con chiusura a Baionetta per MEC ONE	
Serbatoio completo da 1 lt.	Pos. 18
Coperchio	Pos. 18-1
Serbatoio da 1 lt.	Pos. 18-2
Tubo di pescaggio	Pos. 18-3
Set filtri tazza	Pos. E
Set guarnizioni coperchio	Pos. F

NOTA: In fase d'ordine si prega sempre di specificare, il modello della pistola, il nome del ricambio con il riferimento numerico, la sigla dell'ugello aria, dell'ugello materiale e dell'astina.

MEC CE II 2G X

DICHIARAZIONE DI CONFORMITA'

AEROGRAFI E PISTOLE MEC snc. Via Manzoni 67, 23868 Valmadrera (LC), Italia dichiara, sotto la sua unica responsabilità, che il prodotto:

**LA PISTOLA PER VERNICIATURA A SPRUZZO
MEC SP/ONE & MEC ONE**

alla quale questa dichiarazione si riferisce, è in conformità con la Direttiva Europea ATEX 94/9/CE, per l'utilizzo in zona 1 e zona 2 e alla Direttiva Macchine 2006/42/CE.

In accordo con le seguenti legislazioni Internazionali:
EN 1127-1:2008, EN 13463-1:2009, EN ISO 121000:2010 and EN 1953:2010.

Nominativo e titolo dell'emittente : **Sig. Alfredo Anghileri, Amministratore**

Firma: *Alfredo Anghileri* data: 01.05.2012